

Learning Resource

Name of the Teacher : Soma Rani Kallan
Discipline : B.Sc (U)
Subject : Economics (General)
Semester : Sem II
Course code : UE2T, Introduction to Macro Economics

Classical and Keynesian Macro-economic systems (ঐক্যমি ও চকইনমীম সন্মর্ষিত অর্ন্তগ্রন্থম্)

ঐক্যমি সন্মর্ষিত অর্ন্তগ্রন্থম্ :

সন্মর্ষিত অর্ন্তগ্রন্থম্ মর্ষতীম্ অর্ন্তনৈতিক কর্মক্ষমতা কমে কটি শ্রোণিতে একত্র কবে চমুশ্রোম কর্মক্ষরণ সন্মর্ষিত মর্ষির্ষণ করা হয়, বিত্তি বিবনের বজারকে কমে কটি সোশীতে বিভেদ কবে মর্ষতীম্ কর্মক্ষমতা একটি সামগ্রিক চরিত্র কেমুদন করা হয়, এরপর সামগ্রিক বজারে লেবমাত্রা স্তর মর্ষির্ষণ কবে মোট উৎপন্ন, আত্মপণ্য, নিম্মোম, মর্ষির্ষণ দামমুর্ষ ইত্যাদি মর্ষির্ষণ করা হয়, মোট কর্ম, সন্মর্ষিত অর্ন্তগ্রন্থম্ অর্ন্তনৈতিক কর্মক্ষরণের মূর্ণমর্ষ- বিল্লোমন করা হয়, ঐক্যমি অর্ন্তম্মির্ষণের সন্মর্ষিত অর্ন্তগ্রন্থম্ মোটো মূর্ণমর্ষ- বিলে মূর্ষে বিভেদ নাভেবননি, এ স্ত্রাপম্বে মর্ষমলোম্মা অম্মান হয় অর্ন্তম্পক চকইনমোম্,

ঐক্যমি সন্মর্ষিত অর্ন্তগ্রন্থম্ মূর্ষিবির মর্ষনীম্ভার ডাম্ম স্ত্রাপক্রিমভাবে অর্ন্তনীতিতে মূর্ণ নিম্মোম স্ত্রাপক্রিমিত হয়, এই মূর্ষমূর্ষ ঐক্যমি মর্ষির্ষণটি কতকমূর্ষো অর্ন্তীকম্বেব ওম্বে মর্ষির্ষণ কবে মূর্ষে উর্ষেছে, ঐক্যমি অর্ন্তগ্রন্থম্ দুটি ম্বেব আর্ন্তে - অর্ন্তে ম্বেব (real sector), যা উর্ষেব বজারকে এটর্ অর্ন্তীক ম্বেব (monetary sector), যা উর্ষেব বজারকে বিল্লোমন করে, এই ম্বেব দুটি মূর্ষিবির - অর্ন্তম্ম মূর্ষে ম্বেব অর্ন্তীক ম্বেবের ওম্বে বা অর্ন্তীক ম্বেব মূর্ষে ম্বেবের ওম্বে নির্ভরম্মীম মম্ম, এড্রাডা, মূর্ণমর্ষ ঐক্যমি স্ত্রাপম্বে বম্বেছে অর্ন্তেব বজার, ঐক্যমি স্ত্রাপম্বে উর্ষেব বজারে লেবমাত্রা মম্ম, মর্ষির্ষণ ও মূর্ষেব মূর্ষে মূর্ষে নির্ভরম্মির্ষণে হয়, মোট মম্মে,

আমের বাজারে নির্ধারিত হয় আকৃত মজুরি, যেমন মুদ্রার
 হার, অপরিদ্রিষ্ট, আমের বাজারে নির্ধারিত হওয়া হয়
 আকৃত মজুরি, পূর্ণ নিয়োগ এবং পূর্ণ নিয়োগের পূর্বে
 আকৃত মজুরির কারিগর, উৎপাদন বাজারে নির্ধারিত
 হওয়া হয় অমর্যপোষিত (absolute) দামের ও
 অমর্যপোষিত মজুরির পূর্বে, এইভাবে মজুরি অর্থব্যয়কার
 নির্ধারিত হয় আকৃত মজুরি, মোটে উৎপাদনের কারিগর,
 মুদ্রার হার, নিয়োগকার, মজুরির মূল্যের ইত্যাদি,
 এম্বলের মতই মজুরিও হলে,

আমের বাজার:

আমের বাজার মিলে উৎপাদনের মোট উৎপাদন
 সামগ্রিক উৎপাদনের অংশের মজুরি নির্ধারণ করা
 আয়োজন, মজুরির কারিগর নির্দিষ্ট করে মিলে মোটে
 উৎপাদনের কারিগর নির্ভর করে আর্থিক মজুরির উৎপাদন,
 অর্থিক

$$Y = f(L, K) \quad \text{--- (1)}$$

এখানে Y হলে মোটে উৎপাদন, L হলে আর্থিক মজুরি এবং
 K হলে নির্দিষ্ট মজুরির কারিগর, আর্থিক নিয়োগ
 তত্ত্বের কারিগর হলে মজুরি না আমের মজুরি-একটি
 দ্বারা উৎপাদিত কাণ্ডের বিক্রয়মূল্য অর্থ হলে আম
 উৎপাদনের মজুরি হলে, আমের মজুরি-একটি
 উৎপাদিত কাণ্ডের হলে আমের আর্থিক উৎপাদন (MPL),
 অর্থিক উৎপাদন কাণ্ডের বিক্রয়মূল্য অর্থ আর্থিকের
 আর্থিক উৎপাদন মুণ্ডিত কাণ্ডের প্রতি একটির দাম,
 এবং, আমের একটির মজুরি হলে তার মজুরি (w),
 মুদ্রার মূল্যের মজুরি-একটি অর্থব্যয়কারের মজুরির
 মজুরি হলে

$$P \cdot MP_L = w \quad \text{--- (2)}$$

$$\text{অর্থাৎ, } MP_L = \frac{w}{P} \quad \text{--- (3)}$$

আমের জোগান হলে আর্থিক মজুরি মত বাড়ানো হয় তখন
 তার আর্থিক উৎপাদন মুদ্রা কাণ্ড, আকৃত মজুরি ($\frac{w}{P}$)
 মুদ্রা হলে আর্থিক নিয়োগের কারিগর হলে মজুরি,
 মুদ্রার আমের মজুরি বিপরীতভাবে আকৃত মজুরির
 উৎপাদন নির্ভর করে হলে D_L আমের মজুরি
 হলে বিপরীত,

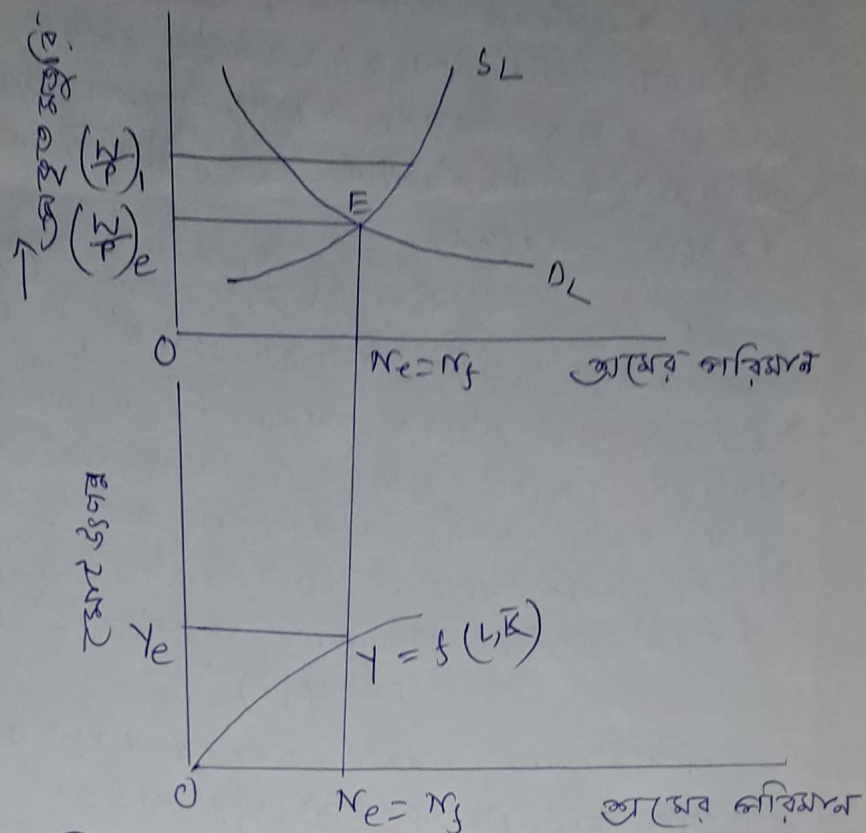
$$D_L = f\left(\frac{w}{P}\right) \quad \text{--- (4)}$$

অপরিদ্রিষ্ট, আমের জোগানই অর্থব্যয়কারে আকৃত মজুরির
 উৎপাদন নির্ভরশীল হলে D_L আমের জোগান হলে

(3)

বৈশিষ্ট্য বিস্তারিত হলে,

$$S_L = S\left(\frac{w}{P}\right) \dots \dots \dots (5)$$



চিত্র ১ - আমের বাজার

(1), (2) এবং (3) নং ম্যাক্রো মডেলটিতে তিনটি অভিন্ন বিষয় আছে, এগুলো হল (Y) , (L) এবং $\left(\frac{w}{P}\right)$, চিত্রের উপরের অংশে D_L ও S_L বক্রের ছেদবিন্দুতে (E) কীভাবে ভারসাম্য বিনিময় হার (N_e) এবং ভারসাম্য আকৃত মজুরির হার $\left(\frac{w}{P}\right)_e$ নির্ধারিত হয়েছে তা দেখানো হয়েছে, ভারসাম্য বিনিময় হার এই মুহুর্তে হল N_f বিনিময় হার (N_f) , আকৃত মজুরির হার $\left(\frac{w}{P}\right)_e$ হলে অর্থব্যয়মূল্য হলে বিনিময়শীলতা দেখান হলে না, আকৃত মজুরি $\left(\frac{w}{P}\right)_e$ অপেক্ষা বেশি হলে আমের জোগান অসিদ্ধ হওয়া হলে এবং মজুরি ও দক্ষতার সমন্বিত (wage price flexibility) জন্য আকৃত মজুরি হওয়া হলে $\left(\frac{w}{P}\right)_e$ হলে এবং সুসংক্রিয়ভাবে অর্থব্যয়মূল্য হলে বিনিময় হার ভারসাম্য আতিষ্ঠিত হবে, হলে বিনিময় হার ভারসাম্য উৎপাদনের $(Y)_e$ কারিগর নির্ধারিত হয় (চিত্রের নিচের অংশ)।

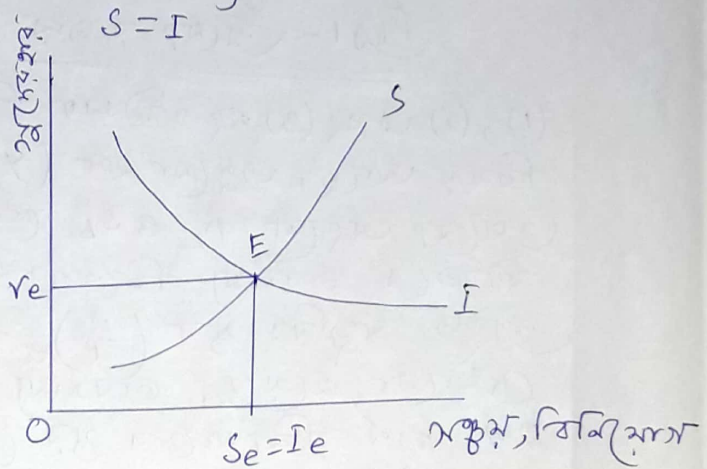
ঋণের বাজার: ঋণের বাজারে লেবাসম্মুদ্রের হার নির্ধারণ করা হয়, অর্থ উৎসর্গকারী ব্যক্তিগণ ছোট আয়ের একাংশ সঞ্চয় করেন ও অন্য অংশ লেন্স করেন, সঞ্চয়, মুদ্রের হ্রাসের ওপর প্রত্যক্ষভাবে নির্ভরশীল বলে ঋণের বাজারে বিদ্যমান করতেন,

$$S = f(r) \text{ ----- (6)}$$

সঞ্চয় বেলায় বিন্যস্তক-লেবের, সঞ্চয়-মূলধন সঞ্চয়ের কাজে বিনিয়োগিত হয় এবং অপরায় ছেড়ে মূলধন ও বিনিয়োগ ঋণের মেয়াদ সৃষ্টি করে, অর্থায়, বিনিয়োগ হলে মূলধনের মেয়াদ দিক, বিনিয়োগ ও মুদ্রের হ্রাসের মধ্যে সম্বন্ধ বিপরীতমুখী, বিনিয়োগ অপেক্ষকটি হলে:

$$I = f(r) \text{ ----- (7)}$$

বিনিয়োগ বেলায় বিন্যস্তক-লেবের, ঋণের বাজারে লেবাসম্মুদ্রের হার হয়



চিত্র ২: ঋণের বাজার

চিত্রে S বেলায় এবং I বেলায় পরস্পরকে E বিন্দুতে ছেদে লেবাসম্মুদ্রের হার $0r_e$ স্তরে নির্ধারিত হয়, নির্ধারিত মুদ্রের হারটি হলে প্রকৃত মুদ্রের হার, সেই মুদ্রের হার সঞ্চয় ও বিনিয়োগ সমান হয় ও লেবাসম্মুদ্র স্তরে $(S_e = I_e)$ হয়ে থাকে,

ঋণের বাজার:

ঋণের বাজার ও ঋণের বাজারের সম্মুদ্র ঋণের বাজারেও মেয়াদ ও জোমান কাজে লেজ করে, এই বাজারে অর্থায়নিত দায়সূর মেয়াদেই নির্ধারিত

এখন মোটামুটি টাকার চাহিদা ও জোগান কার্যকর
মমান হয়,

ক্রিপেনি অর্থের কারিগর তত্ত্ব দাম্যত্বের মাধ্যমে
অর্থের চাহিদা ও মোটে অর্থ বা ডিপজিট মাধ্যমে
মমান হওয়া হয়, অর্থাৎ

$$M_d = KPY \text{ ----- (9)}$$

এখানে M_d হল মোট কার্যকর অর্থের চাহিদা, Y হল মোটে
ডিপজিট, P হল দাম্যত্ব এবং K হল মোটে ডিপজিট স্থির তত্ত্ব,
অর্থের জোগানের (M_s) কারিগর নির্দিষ্ট মানে স্থির থাকে,
অর্থাৎ $M_s = \bar{M}$

টাকার বাজারে জোগানের অর্থ হল $\bar{M} = KPY \text{ ----- (10)}$

আমরা, (1), (2), (3) নং সমীকরণ তিনটি থেকে Y -এর মূল
জানতে পেরেছি, (10) নং সমীকরণটি থেকে আমরা P -এর মান
নির্ধারণ করতে পারি, অর্থাৎ

$$P = \frac{M}{KY} \text{ ----- (12)}$$

আমরা $(\frac{M}{P})$ -এর মানও নির্ধারণ করেছি, যদি P -এর
মান জানা থাকে তাহলে আমরা M (১০)-এর মানও
নির্ধারণ করতে পারি।

সুতরাং, দেখা গেল যে ক্রিপেনি তত্ত্ব অনুসরণ করে
মুদ্রাক কারিগর যখন অর্থব্যয় মজুরি, দাম্যত্ব ও মুদ্রার
এসবের নমনীয়তার জন্য মুদ্রা-নিয়ন্ত্রণে ক্রম বিক্রম
প্রতিষ্ঠিত হয়, ক্রিপেনি এই সিদ্ধান্তটি অস্বীকার
ক্রিপেনি এই সিদ্ধান্তটি অস্বীকার মো'র বাজার বিধির
(The Say's Law of Markets) কার্যকরিতার জন্য
বলয় হয়, এই বিধিটি বলে যে প্রযুক্তি বিক্রম
স্থিতি করে, অর্থব্যয় চাহিদা ও জোগানের মাধ্যমে
মর্যাদা বৈষম্য প্রতিষ্ঠিত হয় বলে ক্রম বিক্রম
দেখা দেয়,

ক্রিপেনি সামগ্রিক অর্থব্যয়ের অ্যেতম চৌকিষ্টি হল
দ্বি-বিভাজন (dichotomy), এর অর্থ হল প্রত্যেক
বাজার অপেক্ষার বাজার থেকে মুদ্রা ও স্থায়ী, প্রত্যেক
বাজারে প্রকৃত মেনুয়েল [মমান মুদ্রার মানে] নির্ধারিত
হয়, অন্যদিকে, টাকার বাজারে অলাভজনক মেনুয়েল
[মমান দাম্যত্ব] নির্ধারিত হয়, অর্থাৎ, ক্রিপেনি অর্থব্যয়
ক্রমকে মন ক্রমকে প্রকৃত এবং অর্থিক মন অর্থিক
মানে স্থায়ীভাবে নির্ধারিত হয়,